

О.Н. Цветков



**«Особенности
преподавания курса рисунка головы
в четвертом классе ДХШ»**

Методическое пособие

Псков, 2012

**Управление культуры Администрации г. Пскова
Детская художественная школа г. Пскова**

**«Особенности
преподавания курса рисунка головы
в четвертом классе ДХШ»**

Методическое пособие

**Автор – О.Н. Цветков,
Заслуженный художник России**

**Рецензент - Е.А. Афанасьева,
член Научно-методического совета
Министерства культуры РФ,
член СХ России (г. Москва)**

Псков, 2012

Рецензия
на методическое пособие:
«Особенности преподавания курса рисунка
головы в четвертом классе ДХШ».

г. Псков. 2012 г.
Автор: Цветков О.Н.,
Заслуженный художник России.

Хорошо знаю О.Н. Цветкова, как автора замечательной и очень качественной программы по рисунку для учащихся художественных школ не только г. Пскова, но и России...

Простота, логичность, последовательность введения учащихся в предмет характерна и данному методическому пособию. Зная, насколько тяжело учащимся 4-х классов переходить, в том числе и психологически, к рисунку головы, удивляешься той стройной системе, которая ведёт ученика чётко, последовательно, к конечному результату.

Система игровых моментов облегчает усвоение непростых для понимания учащихся понятий, выстраивая целостную картину изображаемого, подключая сюда все элементы художественного восприятия образа, привлекая всё, что изучалось на протяжении предыдущих лет в области рисунка: линия, плоскость, пространство, перспектива, тональность и т.д. и т.д.

Программа с полной уверенностью, может быть рекомендована к использованию в Детских художественных школах заведений.



А.А. Фомасьева 
Член Союза художников, МХФ;
Рецензент учебных программ
Научно-методического центра по
художественному образованию
Министерства культуры
Российской Федерации;
председатель комиссии
по живописи отдела изобразительного
искусства Методкабинета по
учебным заведениям искусства и
культуры Департамента культуры
города Москвы;
преподаватель «мастер-класса»
ДХШ им. В.А. Серова;
Лауреат премии федеральной
целевой программы «Дети России».

Почти 45 лет в Пскове существует Детская художественная школа, которая искренне, честно и преданно воспитывает и обучает детей основам изобразительного искусства, даёт прочную базу начального художественного образования. Стройность и последовательность обучения по всем основным предметам – рисунку, живописи, композиции, истории искусств, ДПИ обеспечивают специально разработанные в ДХШ учебные программы.

Мы замечаем, что дети, которых мы учим сейчас, совсем другие, чем те, которые были 10-15 лет назад. С каждым годом заниматься с ними становится всё труднее. Поэтому вопрос адаптации наших программ для конкретных учеников или групп учащихся с разной степенью усвоения материала стоит очень актуально.

В данном пособии прослеживаются первые этапы подготовки учащихся к изображению гипсовой головы. Четкая логика построения уроков базируется на постепенном нарастании сложности в учебных заданиях, их взаимосвязи, в грамотном распределении времени на учебную постановку.

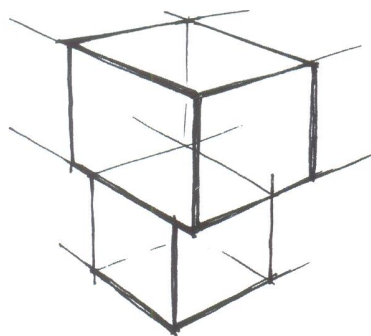
Работа над рисунком головы предполагает максимальную собранность учащихся, концентрацию их внимания, требовательное отношение к себе, нацеленность на конечный результат. Регулярная работа над заданием, анализ и тренинг – это основные слагаемые будущего грамотного рисунка.

О.Н. Цветков

Итак, что мы должны иметь к началу интенсивной, рассчитанной на один учебный год, подготовки учащихся по рисунку? Все начальные сведения по простейшим объемам, перспективе, пространству, плановости, тональности у нас есть. Необходимо только прочнее связать их в сознании учащихся с реальной формой, т.е. научиться свободно переключаться с конкретного на абстрактное и наоборот.

Задание № 1.

Мы знаем, как поставить в пространстве и изобразить в перспективе куб. Казалось бы, нет ничего проще. Теперь попробуем трансформировать череп человека (а именно с него мы начинаем нашу работу, как с основы изображения любой головы) в виде 2-х простейших геометрических фигур: один куб у нас будет побольше и он обозначает черепную коробку, второй – меньший, - передает нижнюю часть черепа, скуловые кости. На схеме это выглядит так:



Время на работу - 4 час.

Включаем нашу фантазию, и мы уже видим перед собой достаточно абстрактную форму реального черепа. Соединить эти две коробочки вместе нам не составит труда. А тем более развернуть их в пространстве, в каком угодно положении и показать перспективные сокращения всех параллельных прямых.

Внимание! Игровой момент для старших школьников!

Я ставлю перед ними настоящий (не муляжный) череп, даю в руки каждому кусок пластилина и прошу их очень старательно вылепить эти две коробочки с натуры, максимально обобщая формы, опуская все детали и выдержав по возможности пропорции конкретного черепа.

Вот тот самый момент, когда мы с конкретного переходим на абстрактное!

Своеобразную пластилиновую обрубковку мы делаем достаточно быстро, но максимально качественно. При этом уточняем все грани и углы, делая форму симметричной (это очень важно для будущего понимания всей последовательности процесса изображения как черепа, так и головы человека).

Задание № 2

У каждого ученика в группе чистый лист бумаги и свое представление об абстрактной форме черепа в виде вылепленной им пластилиновой обрубовки. Вот теперь её можно вертеть и крутить как угодно. Любое найденное новое пространственное положение приветствуется. Тем более, что оно (каждое положение) фиксируется в небольшом конструктивно-пространственном рисунке. Таких рисунков на листе должно быть от 5 до 7.

Важные дополнительные условия!

Создать композиционный лист по всем законам и правилам композиции (выделение главного, соподчинение и т.д.). Каждый рисунок должен быть тщательно проработан по пространству с обязательным показом всех перспективных сокращений параллельных прямых (условные точки схода), тональное усиление ближних частей формы, ослабление дальних, показ всех скрытых линий.

Время на работу - 8 час.

Предполагаемый результат можно посмотреть в приложении №№ 1, 2.

Поигрались с абстрактным, теперь переходим к более конкретному.

Задание № 3.

Перед нами постановка: череп человека с продуманным освещением, выявляющим границы лобных костей, черепной коробки, опорных точек скуловой кости и нижней челюсти. Предварительно череп можно покрыть чёрным капроновым чулком, чтобы читались только основные контуры. Делаем линейно-пространственный рисунок, направленный на пропорции, внешний контур и на ряд симметричных парных точек, определяющих общую форму.

По возможности с помощью плотности линий первого плана передать глубину пространства. Во время работы дать понятие лицевого угла черепа.

Внимание! Очень полезно!

Поставить рядом отдельную нижнюю челюсть черепа человека и сделать несколько обобщенных пространственных рисунков в разных плоскостях.

Время на работу - 8 час.

См. приложение № 3

Задание № 4.

Сделаем два рисунка черепа головы с разными пространственными положениями на одном листе. Продумаем тщательно компоновку – размер относительно формата (например, анфас и $\frac{3}{4}$ поворот). Отметим изменение симметричных форм в пространстве относительно друг друга. Ближняя – дальняя форма. Более углублённая работа в системе парных точек, парных линий, парных плоскостей. Совмещаем для большей выразительности конструктивно-пространственный рисунок и тональный (точнее элементы тонального рисунка – обозначение тона).

См. приложение № 4

Внимание! В этих заданиях необходимо избегать чрезмерной сухости и линейности рисунков, добиваться большей тональности палитры от легчайших касаний второго плана до конкретных линий, подчеркивающих первый план и приближенные части формы.

Время на работу - 12 час.

Задание № 5.

Проведем урок у школьной доски «Пластическая анатомия человека».

На доске мелом рисуем схему черепа без мелких деталей, показывая основные узлы и границы костей черепа (лобная, затылочная, теменные, скуловые, челюстные; глазницы, выделяем надбровные дуги и др.). Произносим вслух и пишем названия костей, узлов и опорных точек. Ученики работают параллельно в специально заведённых для пластической анатомии блокнотах. Эти первые рисунки являются для них началом составления собственного анатомического атласа.

Внимание! Обязательное задание на дом. Сделать два рисунка черепа с лицевой стороны и в профиль. Дать названия всех основных костей. По возможности запомнить их.

Примечание:

Черепная коробка образована восемью костями: теменными (парными), височными (парными), клиновидными (парными), затылочной и лобной (непарными).

Время на работу - 4 час.

См. приложение № 5

Задание № 6.

Рисуем обрубленные части лица головы человека (нос, глаза, губы, ухо гипсовых голов Давида или Аполлона).

Работа над симметрией; углубляем понятие построения форм по парным точкам, линиям, плоскостям. Передача глубины пространства (ближе – дальше, контраст линий – ослабление контраста). Форма выше, ниже, на уровне горизонта. Дать эти понятия в самостоятельной работе над небольшими схематическими рисунками на полях основного формата.

См. приложение № 6.

Время на работу - 24 час. (Задание предполагает четыре отдельных, самостоятельных рисунка (по 6 час. каждый).

Задание № 7.

Снова урок у школьной доски.

Знакомство с мышцами головы человека. Рисуем на доске череп (анфас) и основные мышцы, даём их название и написание. Учащиеся делают зарисовки в своих альбомах.

Примечание:

Основные мышцы затылочной части головы: лобная мышца, височная мышца (жевательная), затылочная мышца, сухожильный шлем, мышцы уха.

Основные мышцы лицевой части головы: круговая мышца глаза, мышца сморщивания бровей, мышца опускания бровей, поперечные носовые мышцы, мышцы крыльев носа, малая скуловая мышца, большая скуловая мышца, круговая мышца рта, подбородочная мышца и др.

Основные мышцы шеи: грудинно-сосцевидная мышца, грудинно-щитовидная, трапециевидная мышца шеи и др.

Задание на дом: рисунок черепа с мышцами в профиль. Дать все основные названия.

Время на работу - 4 час.

См. приложение № 7.

Задание № 8.

Рисунок обрубков головы человека (полный объем).

2 поворота головы.

Повторяем весь пройденный материал и движемся вперед.

Задачи: компоновка, построение по системе парных точек, линий, плоскостей; перспектива; передача пространства (ближняя – дальняя часть формы), лёгкое тональное обозначение света и тени.

Время на работу - 20 час.

См. приложение № 8.

Задание № 9.

Внимание! Специальное упражнение!

Обрубкованная часть головы Аполлона (маска лица). Поработаем над поиском большой формы света и большой формы тени.

Материал: уголь или мягкий графитный карандаш.

- ставим резко контрастное (боковое) освещение;
- делаем первый рисунок освещенной части маски, в котором передаем только массу и контуры освещенной части формы (решение - силуэтное);
- делаем второй рисунок теневой части маски, в котором передаем только массу и контуры теневой части формы (решение – силуэтное).

Время на работу - 8 час.

Внимание! Данное задание является важным этапом при переходе от конструктивно-пространственных решений к тонально-пространственным.

См. приложение № 9.

Задание № 10.

Итоговое. Рисунок головы Аполлона.

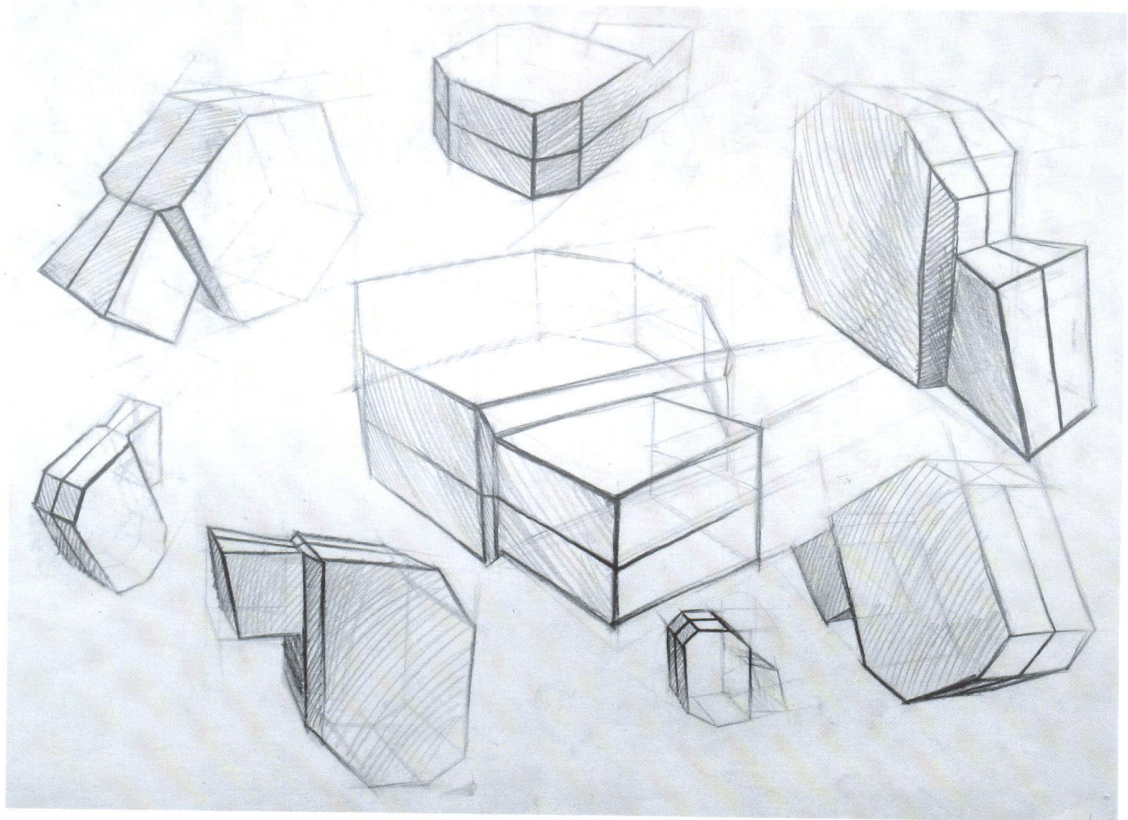
Полный круглый объем головы с использованием всех освоенных ранее способов и приёмов передачи формы, пространства, плановости.

Решение – тональное. Особое внимание уделяем лёгкой штриховой прокладке «по форме и направлению движения» плоскостей в пространстве. Подчеркнуть выступающие, ближние части формы.

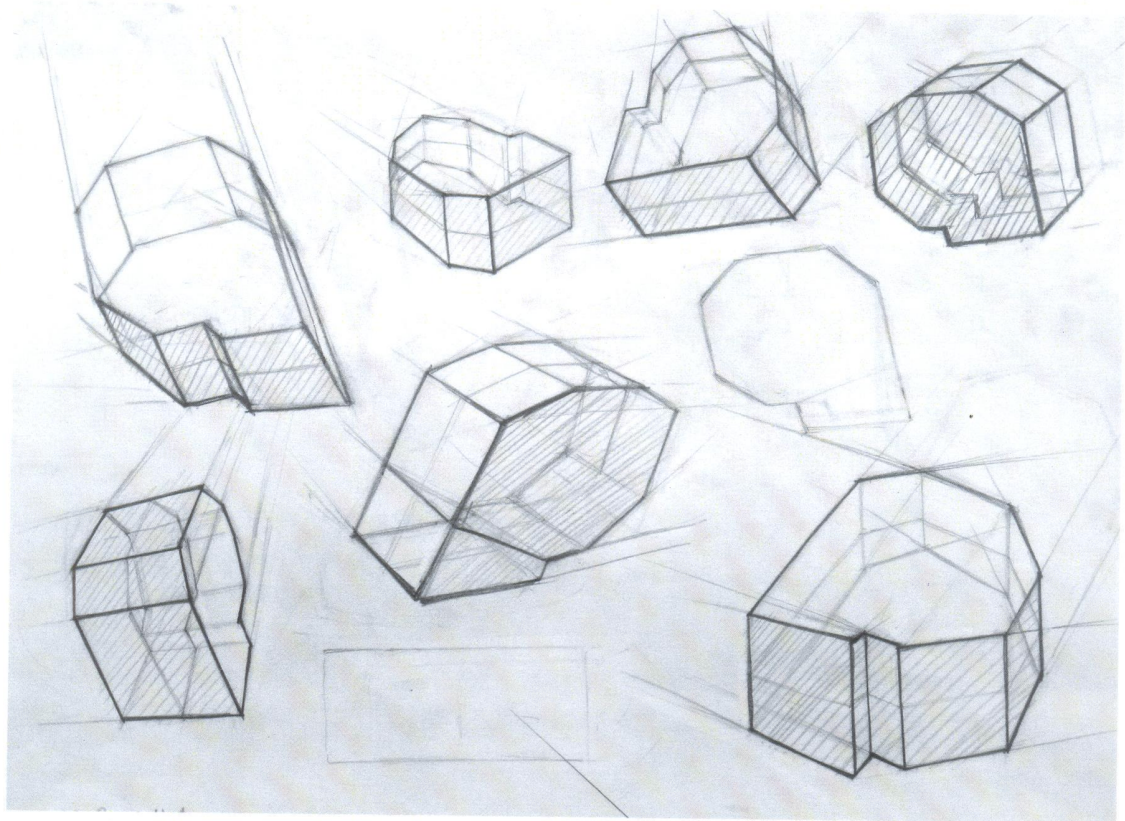
Время на работу - 16 час.

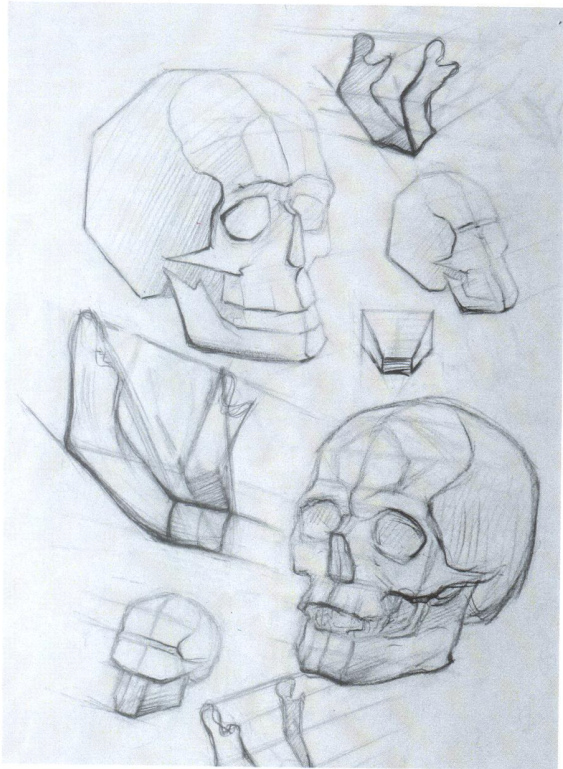
См. приложение № 10.

ПРИЛОЖЕНИЯ

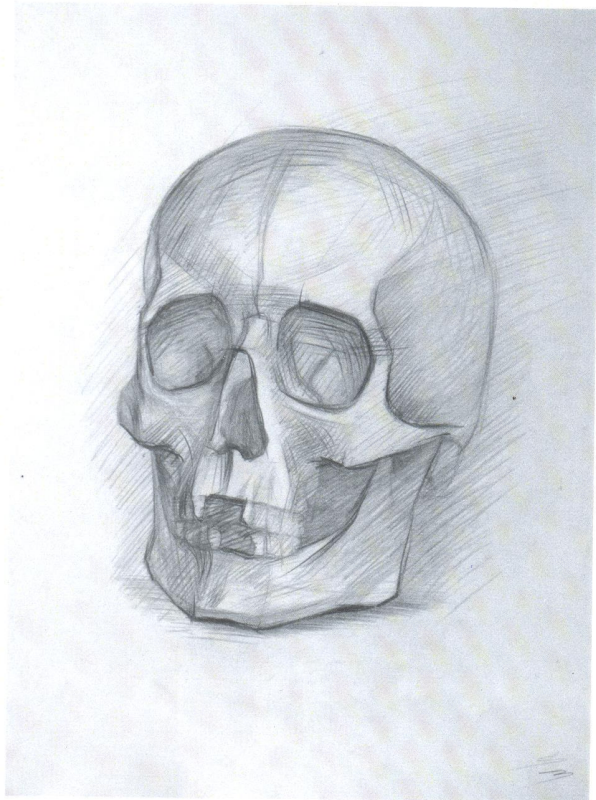
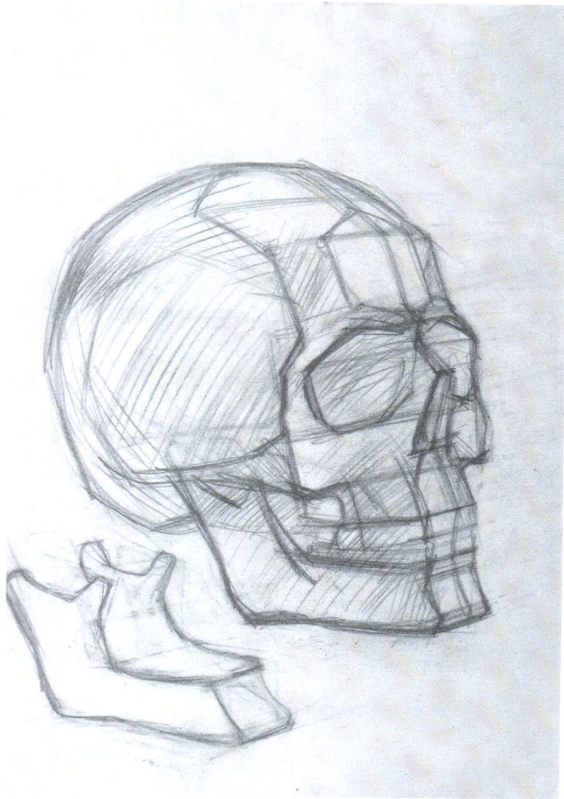


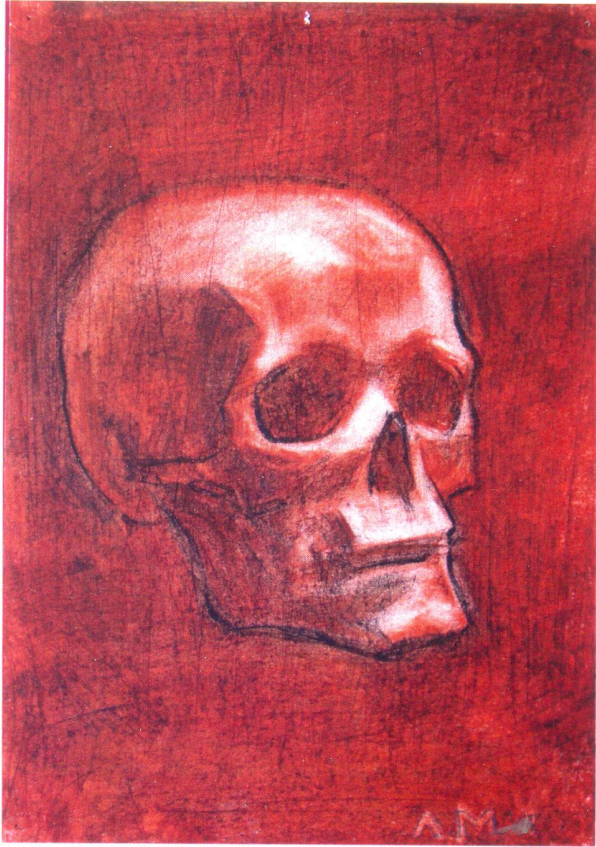
Приложение №№ 1, 2





Приложение № 3

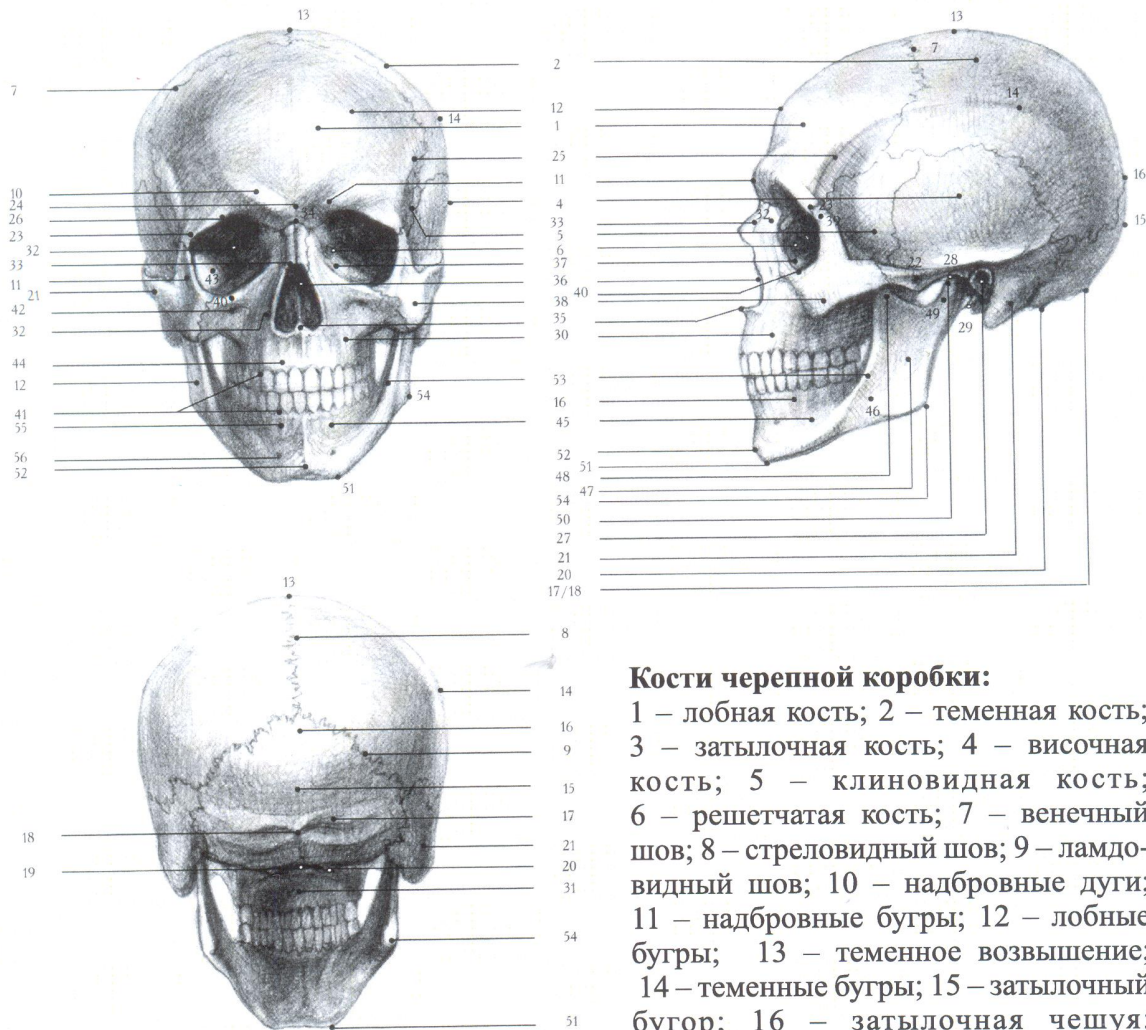




Приложение № 4



Пластическая анатомия костей черепа



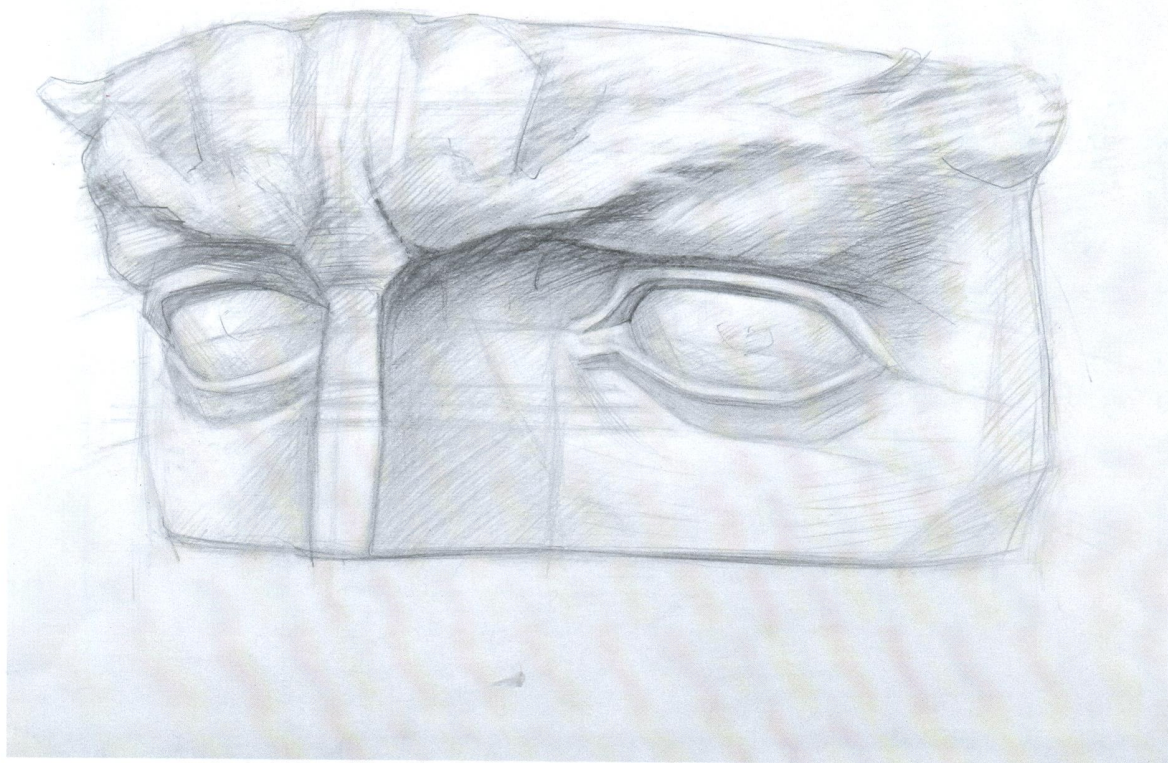
Кости черепной коробки:

1 – лобная кость; 2 – теменная кость; 3 – затылочная кость; 4 – височная кость; 5 – клиновидная кость; 6 – решетчатая кость; 7 – венечный шов; 8 – стреловидный шов; 9 – ламбовидный шов; 10 – надбровные дуги; 11 – надбровные бугры; 12 – лобные бугры; 13 – теменное возвышение; 14 – теменные бугры; 15 – затылочный бугор; 16 – затылочная чешуя; 17 – верхняя выйная линия; 18 – наруж-

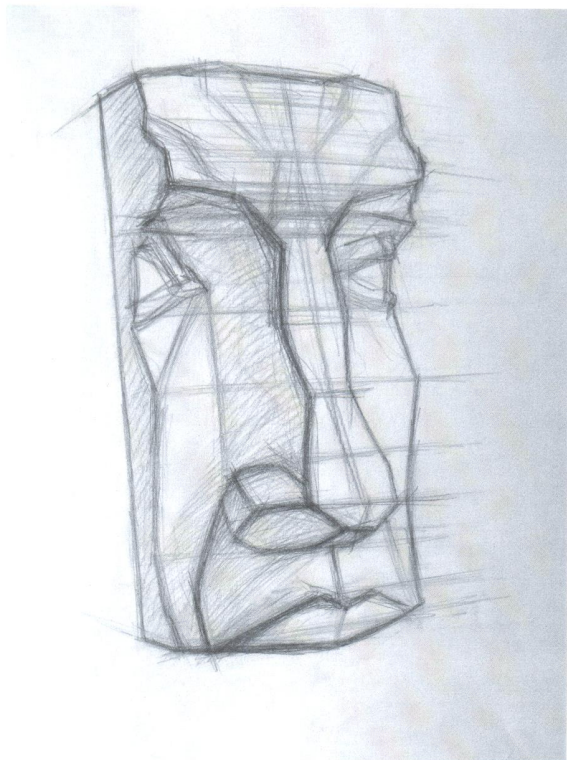
ное затылочное возвышение; 19 – большое затылочное отверстие; 20 – затылочный мыщелок; 21 – сосцевидный отросток; 22 – скуловой отросток височной кости; 23 – скуловой отросток лобной кости; 24 – надпереносье; 25 – височная линия; 26 – надглазничный край; 27 – наружное слуховое отверстие; 28 – суставная ямка нижнечелюстной кости; 29 – шиловидный отросток.

Кости лицевой части черепа:

30 – верхнечелюстная кость; 31 – небная кость; 32 – лобные отростки боковых стенок носа; 33 – носовые кости; 34 – переносица; 35 – носовая ость (носовой шип); 36 – грушевидное отверстие носа; 37 – слезная кость; 38 – скуловая кость; 39 – лобный отросток скуловой кости; 40 – подглазничный край; 41 – альвеолярный (луночковый) отросток; 42 – кадыковая (собачья) ямка; 43 – глазничная поверхность; 44 – луночковая дуга верхнечелюстной кости; 45 – нижнечелюстная кость; 46 – тело нижнечелюстной кости; 47 – ветвь нижнечелюстной кости; 48 – венечный отросток; 49 – суставной отросток; 50 – суставная головка нижнечелюстной кости; 51 – подбородочный бугорок; 52 – подбородочное возвышение; 53 – косая линия нижнечелюстной кости; 54 – угол нижнечелюстной кости; 55 – луночковая дуга; 56 – подбородочное отверстие.



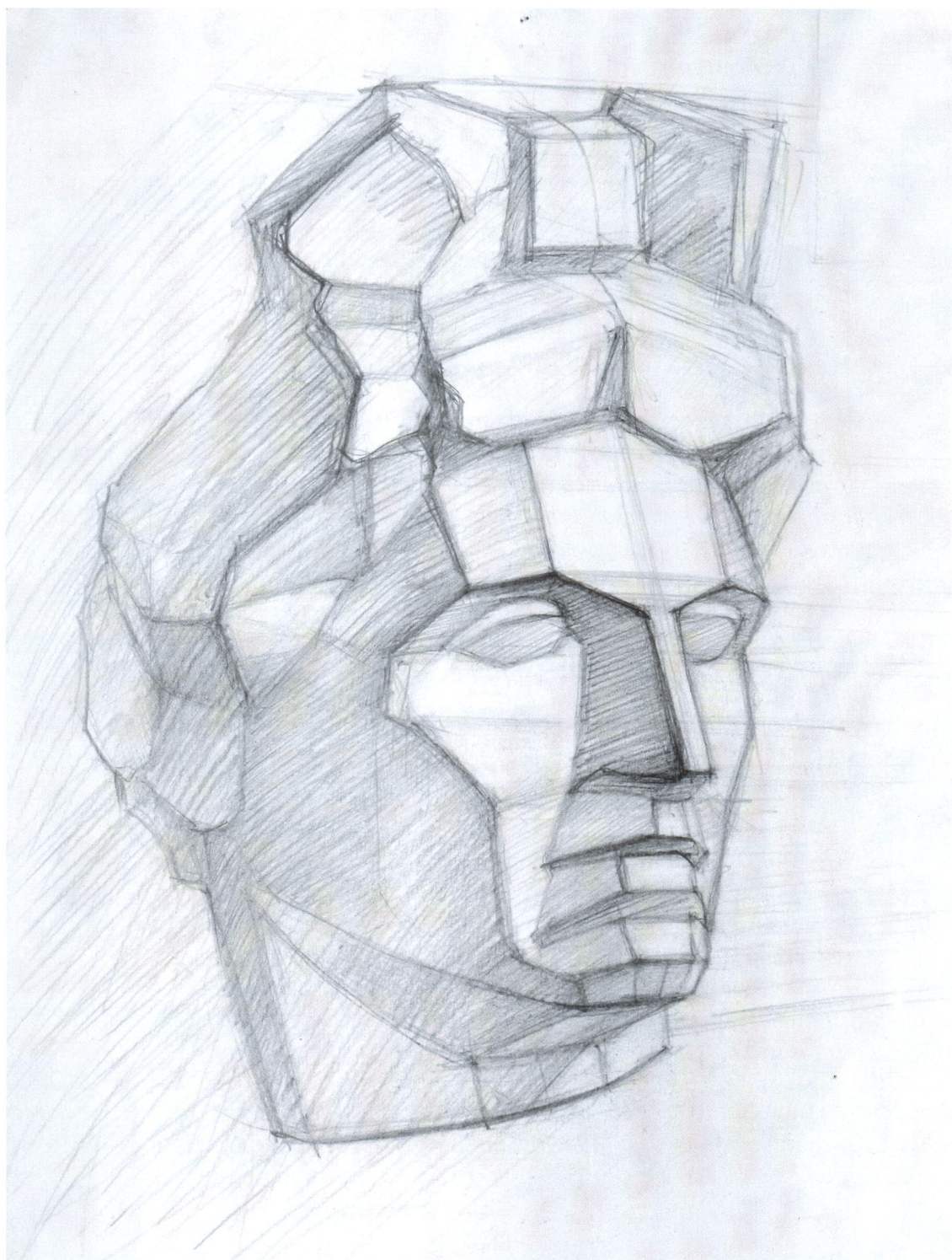
Приложение № 6



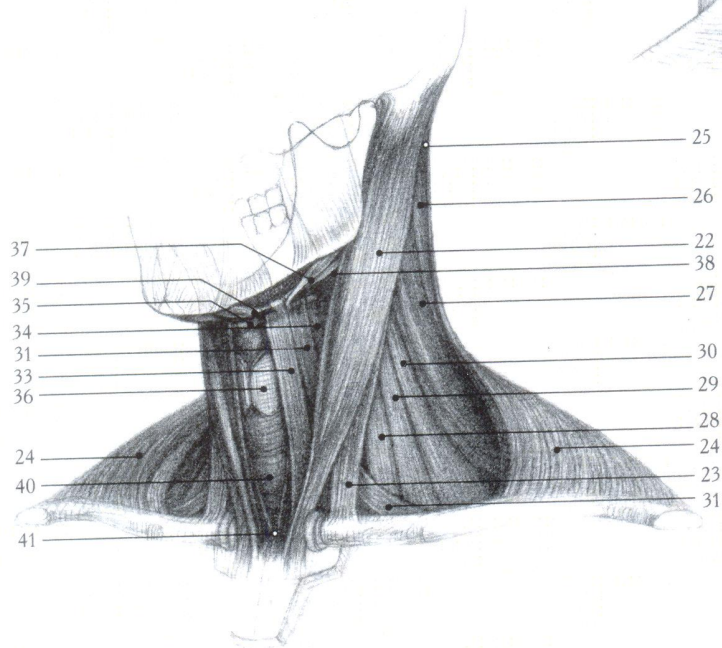
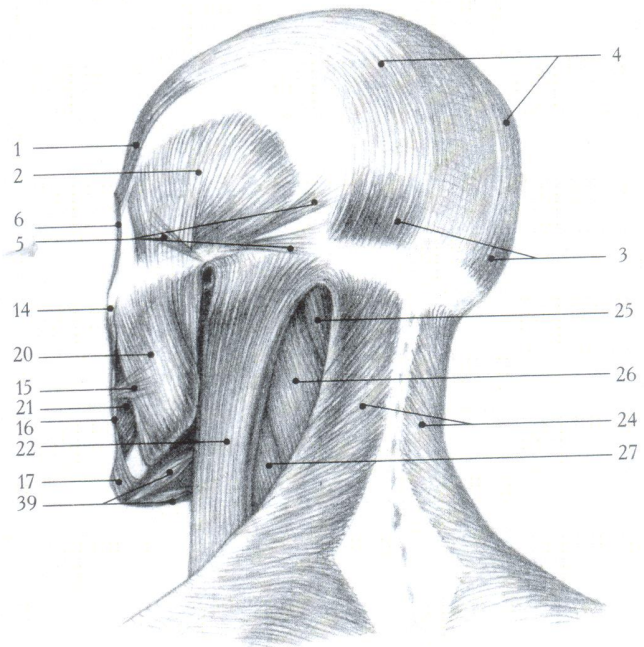
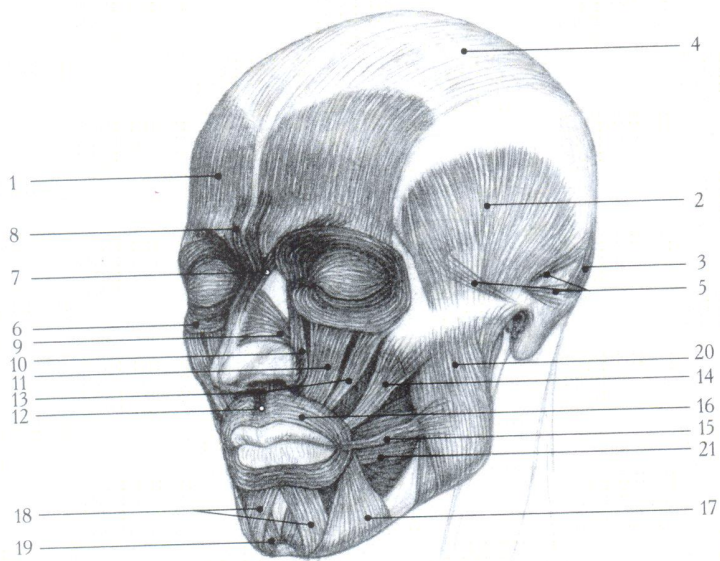


Приложение № 6





Приложение № 7



Пластическая анатомия мышц головы

Мышцы затылочной части головы:

1 – лобное брюшко надчерепной мышцы (лобная мышца); 2 – височная мышца (жевательная); 3 – затылочное брюшко надчерепной мышцы (затылочная мышца); 4 – сухожильный шлем; 5 – мышцы уха.

Мышцы лицевой части головы:

6 – круговая мышца глаза; 7 – мышца – сморщиватель бровей; 8 – мышца – опускатель бровей (мышца гордецов); 9 – поперечные носовые мышцы; 10 – мышца – подниматель крыльев носа; 11 – мышца – подниматель верхней губы; 12 – мышца – опускатель перегородки носа; 13 – малая скуловая мышца; 14 – большая скуловая мышца; 15 – мышца смеха; 16 – круговая мышца рта; 17 – мышца – опускатель уголков рта; 18 – мышца – опускатель нижней губы; 19 – подбородочная мышца; 20 – собственно жевательная мышца; 21 – мышца щеки (щечная мышца).

Мышцы шеи:

22 – грудинно-ключично-сосцевидная мышца; 23 – грудинно-щитовидная мышца; 24 – трапецевидная мышца шеи; 25 – полушиповидная мышца поворота голова; 26 – пластырная мышца; 27 – мышца – подниматель лопатки; 28 – передняя лестничная мышца; 29 – средняя лестничная мышца; 30 – задняя лестничная мышца; 31 – лопаточно-подъязычная мышца (нижнее брюшко); 32 – лопаточно-подъязычная мышца (верхнее брюшко); 33 – грудинно-подъязычная мышца; 34 – щитоподъязычная мышца; 35 – подъязычная кость; 36 – щитовидный хрящ (кадык); 37 – шилоподъязычная мышца; 38 – заднее брюшко двубрюшной мышцы; 39 – переднее брюшко двубрюшной мышцы; 40 – перстневидный хрящ; 41 – яремная впадина (ямка).

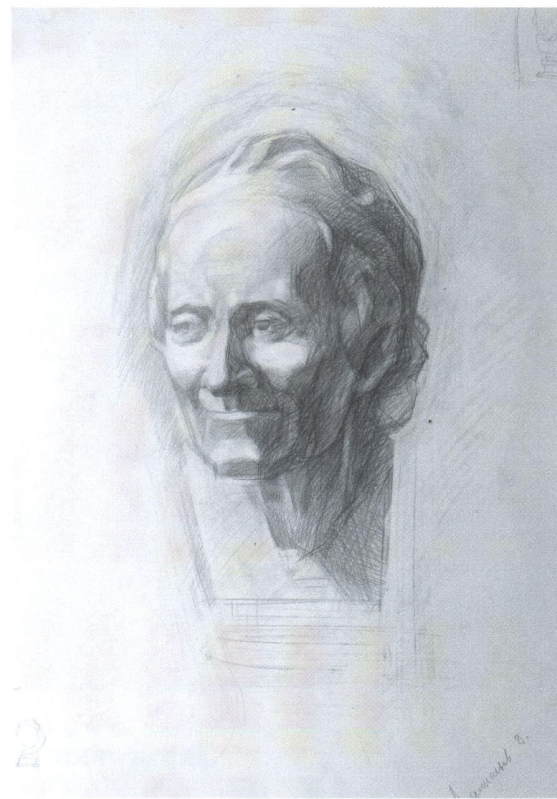


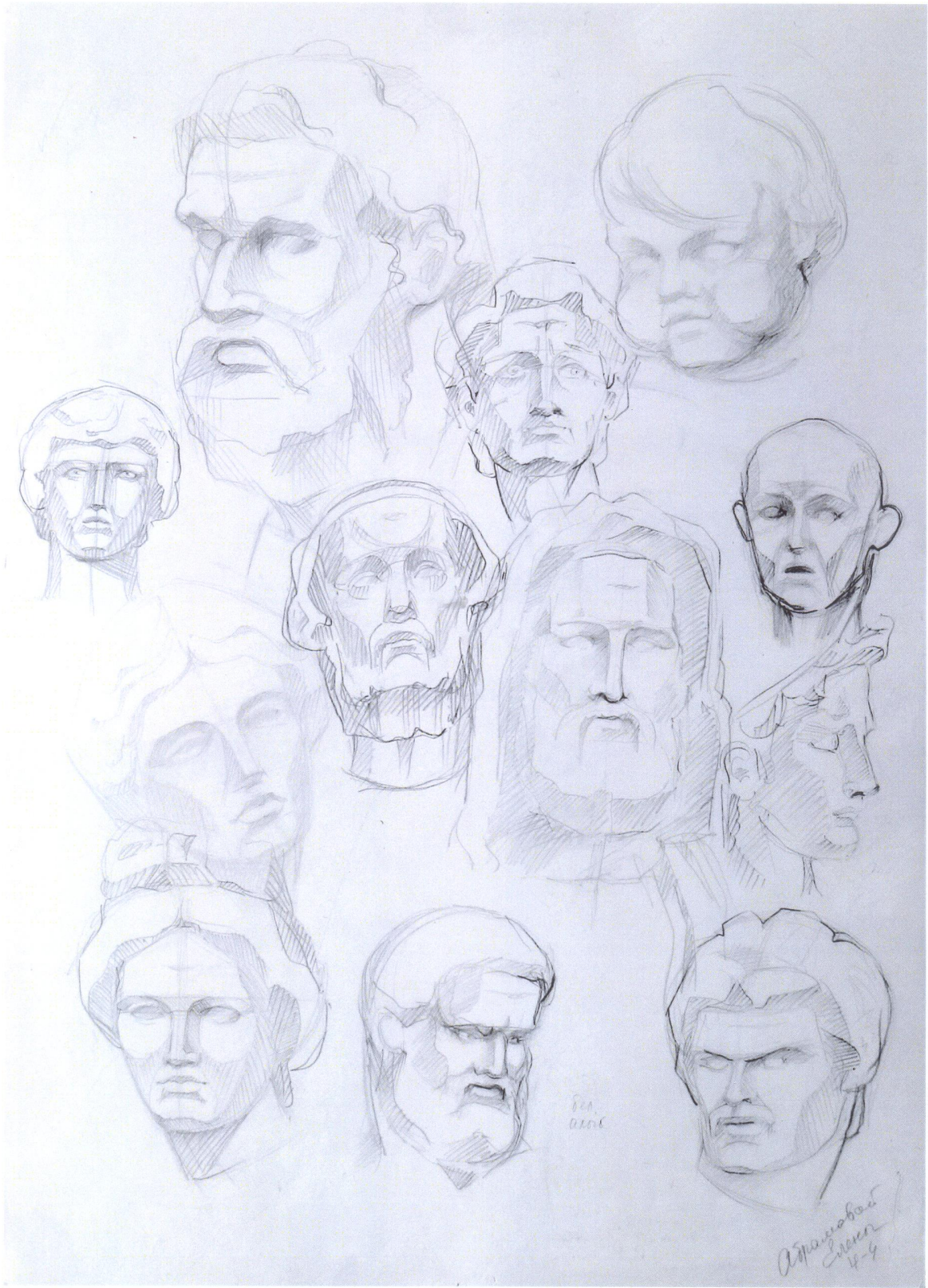
Приложение №№ 8, 9





Приложение № 10





Зарисовки гипсовых голов.

**Издание подготовлено
по решению Методического совета
Детской художественной школы г. Пскова.**

Протокол № 5 от 05.09.2012 г.

Дизайн - О.Н. Цветков.
Редактор - Т.В. Ганина.
Компьютерная верстка - Н.Ю. Качанкина.

Отпечатано в ЦОП "Деловая полиграфия".
Тираж - 50 экз.